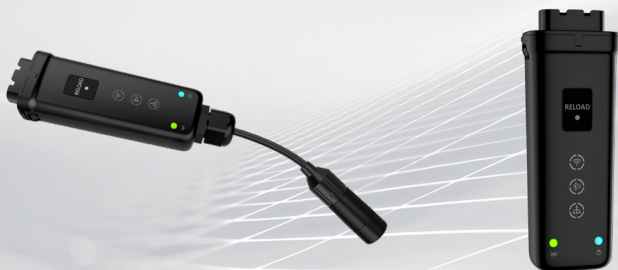


GOODWE



Guia de instalação rápida

Smart Dongle

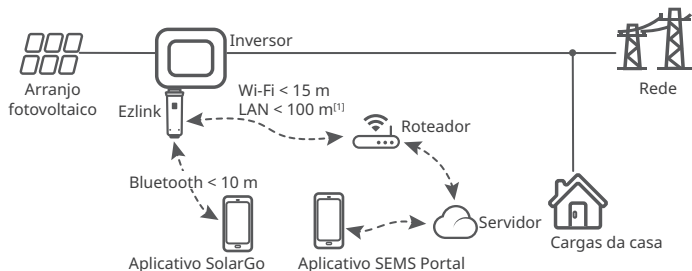
(Ezlink3000)

V1.1-2022-12-30

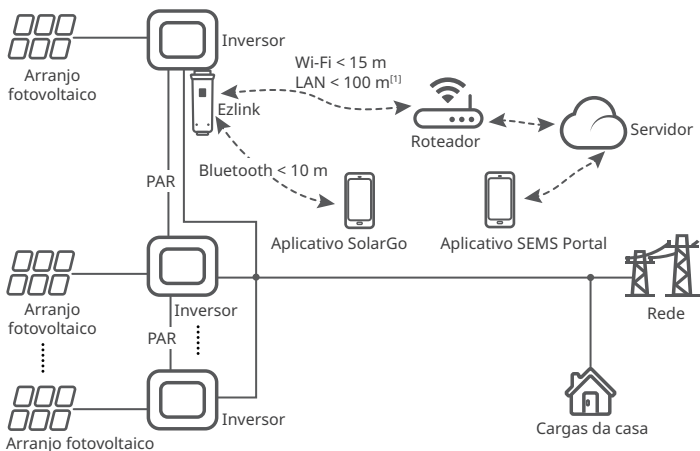
Este equipamento não tem direito a proteção contra interferências nocivas e não pode interferir em sistemas devidamente autorizados. Para mais informações, consulte o site da ANATEL – (www.anatel.gov.br)

01 Usos

Único Inversor



Múltiplos Inversores



[1] LAN: Opcional.

02 Instalação

Conteúdo da caixa



1 Ezlink



1 ferramenta
de desbloqueio



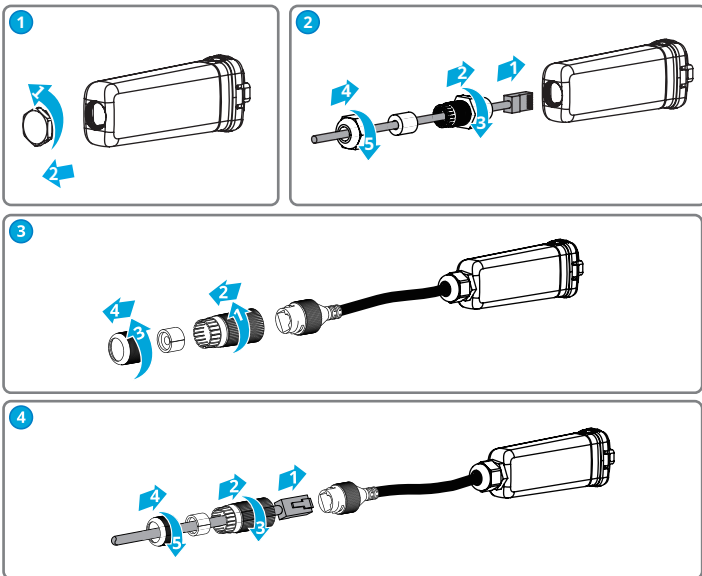
1 manual
do usuário

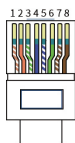


(Opcional)
1 cabo de rede
e prensa-cabo
à prova d'água

Instalação do Dongle

1 2 3 4 : opcional. Somente para função LAN.





Conector RJ45:

1. Branco e laranja
2. Laranja
3. Branco e verde
4. Azul
5. Branco e azul
6. Verde
7. Branco e marrom
8. Marrom

03 Ligar

Etapa 1 Ligue o inversor.

Etapa 2 Ligue o roteador.

Etapa 3 Verifique o status de comunicação do Ezlink nos indicadores.

Observação: verifique os indicadores no Ezlink e no inversor para confirmar o status de comunicação do dispositivo.

Indicador/Serigrafia	Cor	Status	Descrição
	Azul	Pisca	O Ezlink está funcionando corretamente.
		DESLIGADO	O inversor está desligado.
	Verde	LIGADO	O Ezlink está conectado ao servidor.
		Pisca 2	O Ezlink não está conectado ao roteador.
		Pisca 4	O roteador não está conectado à internet.
RELOAD	-	-	Pressione rapidamente para reiniciar o Ezlink. Pressione e segure por cinco segundos para restaurar as configurações de fábrica.

04 Comissionamento pelo aplicativo SolarGo

Etapa 1 Baixe e instale o aplicativo SolarGo.

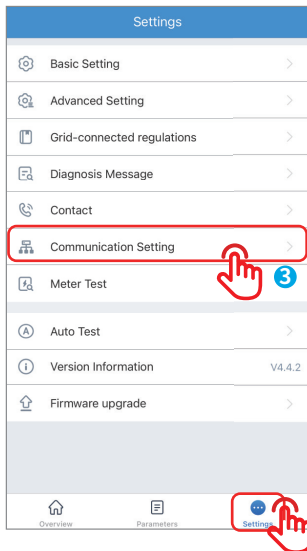
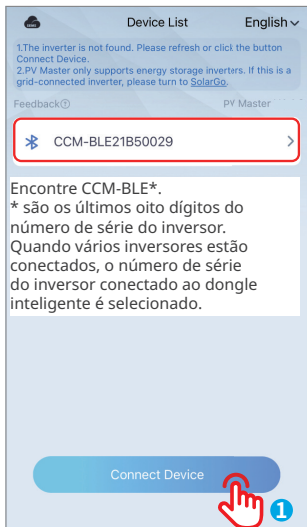


Aplicativo
SolarGo



SolarGo Manual do
utilizado

Etapa 2 Conecte o aplicativo e o dispositivo.



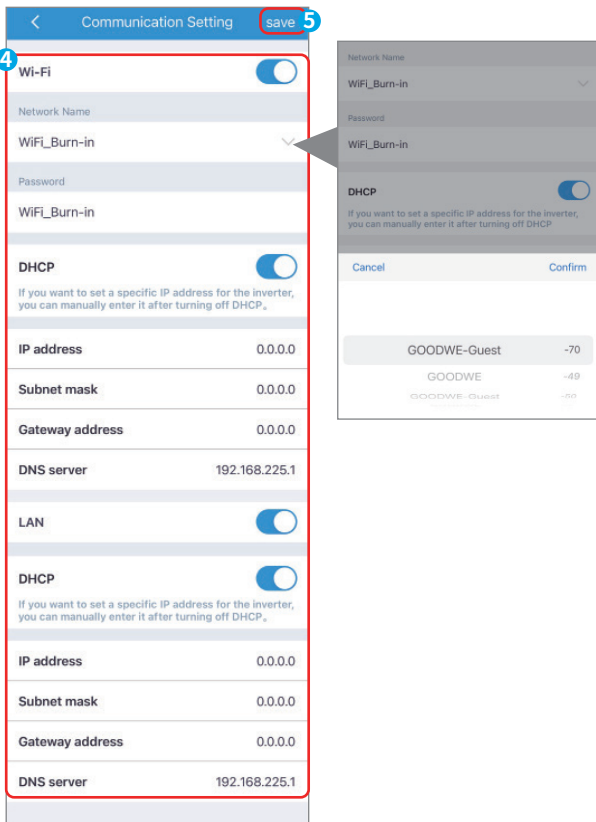
Etapa 3 (Opcional) Quando vários inversores estiverem conectados em paralelo, escaneie o código QR abaixo ou clique [Parallel Inverter System Solution User Manual](#) para obter mais detalhes.



Parallel Inverter System
Solution User Manual

Etapa 4 Defina as configurações de comunicação do dispositivo.

- A interface pode diferir dependendo do método de comunicação.
- Certifique-se de que o valor de RSSI do Wi-Fi seja superior a -60, -50 ou superior. Quando o valor de RSSI for inferior a -60, você deve aproximar o roteador do dispositivo, remover o obstáculo ou adicionar um repetidor para melhorar a intensidade do sinal.



Nº	Nome	Descrição
1	WiFi Network	• Selecione Wi-Fi com base na conexão real.
2	Password	• Senha do Wi-Fi para a rede conectada real.
3	DHCP	• Habilite o DHCP quando o roteador estiver no modo IP dinâmico. • Desative o DHCP quando um interruptor for usado ou quando o roteador estiver no modo IP estático.
4	IP Address	• Não configure os parâmetros quando o DHCP estiver habilitado. • Configure os parâmetros de acordo com as informações do roteador ou interruptor quando o DHCP estiver desabilitado.
5	Subnet Mask	
6	Gateway Address	
7	DNS Server	

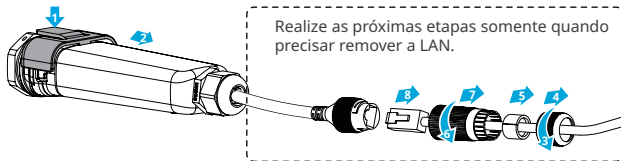
05 Substituição do dispositivo

Etapa 1 Prepare outro dispositivo antes de substituir o Ezlink antigo.

Etapa 2 Remova o Ezlink usando a ferramenta de desbloqueio.

Etapa 3 Instale o novo dispositivo.

Etapa 4 Consulte o Guia de instalação rápida para configurar o novo dispositivo.



06 Solução de problemas

Nº	Problema	Soluções
1	Não foi possível encontrar o CCM-BLE**	<ol style="list-style-type: none"> 1. Certifique-se de que o inversor esteja ligado e o dispositivo Ezlink esteja conectado corretamente. 2. Certifique-se de que o dispositivo inteligente esteja dentro do alcance de comunicação do dispositivo Ezlink. 3. Reinicie o inversor ou pressione rapidamente para reiniciar o Ezlink.
2	Não foi possível conectar ao CCM-BLE**	<ol style="list-style-type: none"> 1. Certifique-se de que nenhum outro dispositivo inteligente esteja conectado ao CCM-BLE**. 2. Reinicie o inversor ou pressione rapidamente para reiniciar o Ezlink e reconecte o CCM-BLE**.
3	O indicador pisca duas vezes	<ol style="list-style-type: none"> 1. Certifique-se de que o roteador esteja ligado. 2. Certifique-se de que o cabo LAN esteja conectado firmemente.

4	O indicador pisca quatro vezes	<ol style="list-style-type: none"> 1. Certifique-se de que os cabos estejam conectados corretamente e que o roteador possa acessar a Internet. 2. Se o problema persistir, entre em contato com o serviço pós-venda.
5	Indicador desligado	Verifique se o inversor está ligado.

07 Dados técnicos

Modelo		Ezlink3000
Parâmetros gerais	Interface de conexão	USB
	Interface Ethernet (opcional)	Autoadaptação de 10/100 Mbps, distância de comunicação ≤ 100 m
	Bluetooth	Bluetooth 5.1
	Instalação	Plug and Play
	Indicador	Indicador LED
	Dimensões (L x A x P mm)	153 x 49 x 32
	Peso (g)	130
	Classificação de proteção de entrada	IP65
	Consumo de energia (W)	≤ 2
	Modo de operação	STA
Parâmetros sem fio	Comunicação Wi-Fi	802,11 b/g/n (2,412 GHz a 2,484 GHz)
Parâmetros do ambiente	Faixa de temperatura operacional (°C)	-30 a +60
	Faixa de temperatura de armazenamento (°C)	-30 a +70
	Umidade relativa (sem condensação)	0 a 100%
	Altitude máxima de operação (m)	4.000

Para instruções mais detalhadas, digitalize os códigos QR abaixo.



Aplicativo SolarGo



SolarGo Manual do utilizado



Aplicativo SEMS Portal



SEMS Portal Manual do utilizador



Parallel Inverter System Solution User Manual



Site

GoodWe Technologies Co., Ltd.

 No. 90 Zijin Rd., New District, Suzhou, 215011, China

 www.goodwe.com

 service@goodwe.com



340-00647-01



Contatos locais